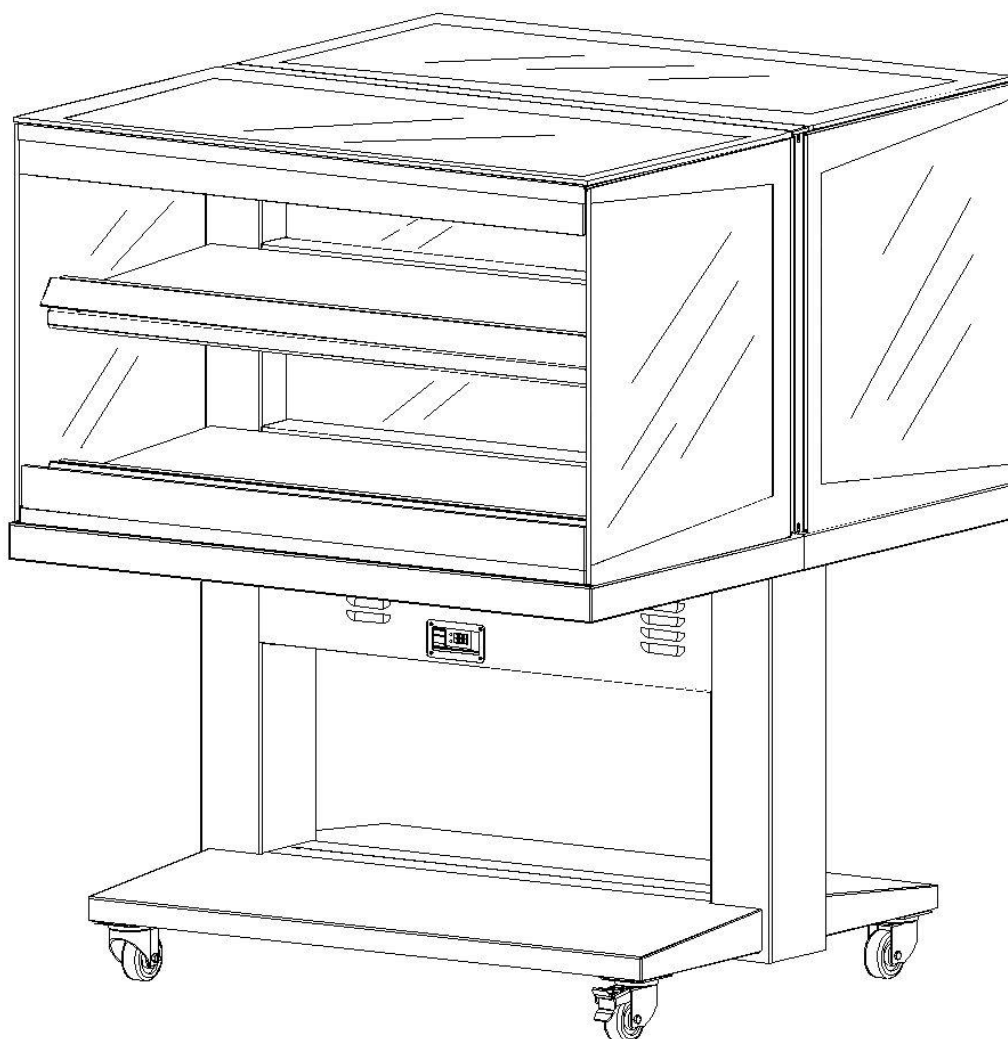


GEBRUIKSAANWIJZING

Europese Modellen HI 120

Amerikaanse Modellen HI 48



WAARSCHUWING

Lees deze handleiding voordat u de machine gebruikt.

Herkomst

De oorspronkelijke instructies voor deze handleiding zijn geschreven in de Engelse taal. Andere taalversies van deze handleiding zijn een vertaling van de oorspronkelijke handleiding.

BEWAAR DEZE GEBRUIKERSHANDLEIDING VOOR TOEKOMSTIG GEBRUIK

© 2020 Fri-Jado B.V., Oud Gastel, Nederland.

Wij adviseren u contact op te nemen met uw leverancier voor de garantieperiode en de garantievoorzwaarden. Verder verwijzen wij naar onze Algemene Verkoop- en Leveringsvoorwaarden die op aanvraag verkrijgbaar zijn.

De fabrikant stelt zich niet aansprakelijk voor schade of letsel als gevolg van het niet naleven van deze voorschriften of het niet in acht nemen van de gebruikelijke voorzichtigheid of zorgvuldigheid bij handelingen, bediening, onderhoud of reparaties, zelfs indien niet uitdrukkelijk in deze gebruikershandleiding genoemd.

In verband met het voortdurend streven naar verbetering kan uw apparaat in detail afwijken van wat in deze handleiding wordt beschreven. Om deze reden dienen de gegeven instructies slechts als richtlijn voor installatie, gebruik, onderhoud en reparatie van het in deze handleiding vermelde apparaat. Deze handleiding is met de grootste zorg samengesteld. De fabrikant stelt zich echter niet aansprakelijk voor eventuele fouten in deze handleiding noch voor de gevolgen daarvan. De gebruiker mag deze handleiding voor eigen gebruik kopiëren. Verder zijn alle rechten voorbehouden en mag niets uit deze handleiding op welke wijze dan ook worden vermenigvuldigd en/of openbaar worden gemaakt.

Modificaties:

In geval van modificaties in of aan het apparaat waarvoor geen toestemming is gegeven, vervalt iedere vorm van aansprakelijkheid van de fabrikant.

INHOUDSOPGAVE

1.	INLEIDING	4
1.1	Algemeen	4
1.2	Identificatie van het apparaat	4
1.3	Pictogrammen en symbolen.....	4
1.4	Veiligheidsvoorschriften	5
1.4.1	Algemeen	5
1.4.2	Verplaatsen	6
1.5	Hygiëne	6
1.6	Service en technische ondersteuning	6
1.7	Opslag	6
1.8	Afvoeren	6
2.	BESCHRIJVING VAN HET APPARAAT	7
2.1	Technische beschrijving.....	7
2.2	Beoogd gebruik.....	7
2.3	Accessoires	7
3.	INSTALLATIE EN GEBRUIK VOOR DE EERSTE KEER	8
3.1	Het apparaat uitpakken.....	8
3.2	Installatie en plaatsing	9
3.2.1	Assemblage van de bovenste ruit	9
3.2.2	Assemblage van de onderste ruit.....	10
4.	BEDIENING.....	11
4.1	Inschakelen	11
4.2	Controleren van de temperatuur in het apparaat.....	12
4.3	Controleren van de producttemperatuur	12
4.4	Uitschakelen	12
5.	DAGELIJKS ONDERHOUD	13
6.	STORINGEN EN SERVICE	14
6.1	Temperatuur fout	14
6.2	Lampen vervangen	15
6.3	Prijs aanbrengen.....	15
6.4	Beschermsstrip vervangen	16
6.5	Voedingskabel vervangen.....	16
7.	TECHNISCHE SPECIFICATIES.....	17
8.	ACCESSOIRES EN OPTIES.....	18

1. INLEIDING

1.1 Algemeen

Deze handleiding is bedoeld voor de gebruiker van de Hot Island (HI). De mogelijkheden en de bediening worden beschreven, waarbij tevens aanwijzingen worden gegeven voor een zo veilig en efficiënt mogelijk gebruik van het apparaat en een lange levensduur.

Alle pictogrammen, symbolen en tekeningen in deze handleiding zijn van toepassing op het Hot Island model.

1.2 Identificatie van het apparaat

De typeplaat bevindt zich aan de buitenzijde van het apparaat en bevat de volgende gegevens:

- Naam van de leverancier of de fabrikant
- Model
- Serienummer
- Bouwjaar
- Spanning
- Frequentie
- Stroomverbruik

1.3 Pictogrammen en symbolen

In deze handleiding worden de onderstaande pictogrammen en symbolen gebruikt:



WAARSCHUWING

Kans op lichamelijk letsel of ernstige schade aan het apparaat als de instructies niet zorgvuldig worden opgevolgd.



WAARSCHUWING

Gevaarlijke elektrische spanning.



WAARSCHUWING

Gevaar voor brandwonden veroorzaakt door hete oppervlakken.



Suggesties en adviezen om de betreffende handelingen gemakkelijker te kunnen uitvoeren.



Recycling-symbool.



Symbool voor de kijkrichting.

1.4 Veiligheidsvoorschriften



WAARSCHUWING

De bovenzijde en onderzijde van de plateaus en de kolommen in het midden van het apparaat kunnen heet zijn. Glas kan lokaal (ter hoogte van plateaus) warmer dan elders zijn.



WAARSCHUWING

De maximumbelasting bovenop het apparaat mag nooit meer zijn dan 50 kg (110 lbs).



WAARSCHUWING

De maximumbelasting per schap mag nooit meer zijn dan 35 kg (77 lbs).



WAARSCHUWING

De maximumbelasting van het schap op voetheogte mag nooit meer zijn dan 25 kg (55 lbs).



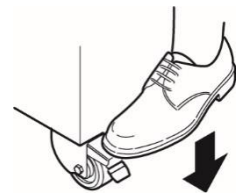
WAARSCHUWING

Zie installatie-instructies voor aardingsvereisten.



WAARSCHUWING

Zet altijd beide wielen met rem op de rem:



1.4.1 Algemeen

De gebruiker van het apparaat is te allen tijde volledig verantwoordelijk voor naleving van de plaatselijk geldende veiligheidsregels en veiligheidsvoorschriften.

Op het apparaat aangebrachte pictogrammen en waarschuwingssymbolen maken deel uit van de veiligheidsvoorzieningen. Bedek of verwijder deze nooit en zorg dat ze gedurende de gehele levensduur van het apparaat duidelijk zichtbaar zijn.

Herstel of vervang onmiddellijk beschadigde of onleesbare pictogrammen, waarschuwingen en instructies.

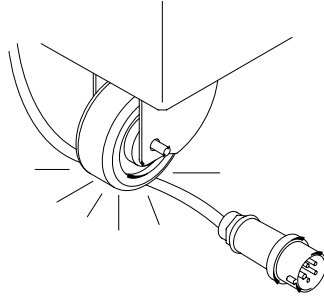
- Verpak de warme producten uitsluitend in daartoe bestemde zakken of containers.¹
- Plaats één laag producten om een goed contact met de verwarmde plateaus te verzekeren.
- Zorg dat de uitblaasopeningen aan de voorzijde in het schap, alsmede de gaten van de plaat in het midden tussen de schappen vrij blijven.
- Maak het apparaat regelmatig schoon voor behoud van een correcte werking.
- Reinig het apparaat nooit met een waterslang om kortsluiting te voorkomen. Zie voor reinigingsvoorschriften paragraaf 5.
- Dit apparaat kan worden gebruikt door kinderen van 8 jaar of ouder en personen die geen ervaring of fysieke kennis hebben of personen met een beperkte fysieke, zintuiglijke of mentale capaciteit, als ze opgeleid worden voor en op een veilige manier begeleid worden bij het gebruik van het apparaat en als ze de risico's die hiermee gepaard gaan kennen.
- Kinderen dienen niet met het apparaat te spelen.
- De schoonmaak en het onderhoud van het apparaat mag niet worden uitgevoerd door kinderen, tenzij ze onder toezicht staan.

¹ Verpakkingsmateriaal dient bestand te zijn tegen minimaal 95 °C (203 °F).

1.4.2 Verplaatsen

Bij het verplaatsen van het apparaat:

- Schakel alvorens het apparaat te verplaatsen de netspanning uit, door de stekker uit de wandcontactdoos te halen.
- Verwijder zo nodig de afneembare plinten indien aanwezig om beschadiging te voorkomen.
- De apparaten zijn niet geschikt voor het passeren van richels hoger dan 10 mm (0.4 inch).
- Zorg dat de wielen vrij kunnen bewegen en dat zij nooit de voedingskabel raken.



1.5 Hygiëne

De kwaliteit van een vers product is altijd afhankelijk van de hygiëne. Het is noodzakelijk dat de producten onmiddellijk na bereiding verpakt worden.

De kerntemperatuur van de producten moet op dat moment minimaal 85°C (185 °F) bedragen.



Verwijder producten in beschadigde verpakkingen direct uit het apparaat. Reinig alle delen die in aanraking zijn gekomen met uit beschadigde verpakkingen afkomstige producten. Zie hoofdstuk 5.

1.6 Service en technische ondersteuning

Het elektrische schema van uw apparaat is bijgevoegd. Neem in geval van storingen contact op met uw dealer/servicedienst. Zorg dat u hierbij de volgende gegevens beschikbaar heeft:

- Model.
- Serienummer.

Deze gegevens vindt u op de typeplaat.

1.7 Opslag

Volg als het apparaat tijdelijk niet wordt gebruikt en wordt opgeslagen de onderstaande instructies:

- Reinig het apparaat grondig.
- Omwikkel het apparaat ter bescherming tegen stof.
- Sla het apparaat in een droge omgeving zonder condensatie op.

1.8 Afvoeren



Voer het apparaat, alle onderdelen of smeermiddelen die eruit zijn verwijderd veilig af volgens alle lokale en nationale veiligheids- en milieuvorschriften.

2. BESCHRIJVING VAN HET APPARAAT

2.1 Technische beschrijving

In het apparaat wordt gebruik gemaakt van convectiewarmte. De panelen van het apparaat zijn van roestvaststaal of gecoat staal en breukbestendige heldere ruiten.

2.2 Beoogd gebruik

De HI is ontworpen voor het een viertal uren warm houden van producten op een minimum temperatuur van 65°C (150°F). Ieder ander gebruik wordt niet als beoogd gebruik beschouwd.

De fabrikant accepteert geen enkele aansprakelijkheid voor schade of letsel veroorzaakt door het niet strikt naleven van de veiligheidsrichtlijnen en veiligheidsvoorschriften in deze handleiding of door onachtzaamheid tijdens installatie, gebruik, onderhoud en reparatie van het in dit document vermelde apparaat en eventuele bijbehorende accessoires.

Gebruik het apparaat uitsluitend in een technisch perfecte staat.

2.3 Accessoires

Het apparaat bevat de volgende standaardaccessoires:

- Gebruikershandleiding.

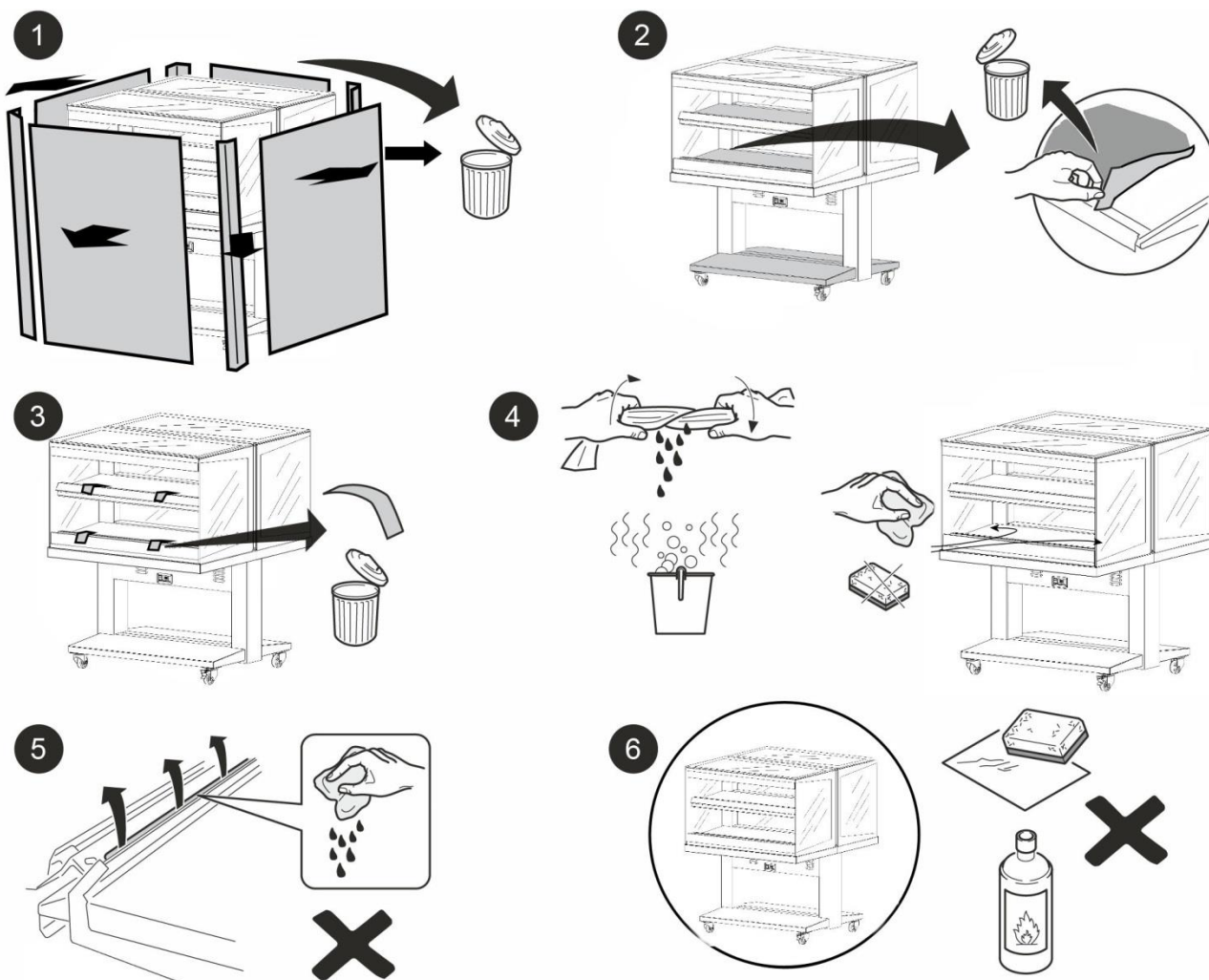
3. INSTALLATIE EN GEBRUIK VOOR DE EERSTE KEER



Alle verpakkingsmaterialen van dit apparaat zijn geschikt voor recycling.

Controleer na het uitpakken de staat van het apparaat. Sla in geval van beschadiging het verpakkingsmateriaal op en neem binnen vijftien werkdagen na ontvangst van de goederen contact op met de transporteur.

3.1 Het apparaat uitpakken



1. Zorg dat alle verpakkingsmaterialen verwijderd zijn.
2. Verwijder de beschermfolie op de plateaus en zijden.
3. Verwijder alle tijdelijke plakband.
4. Reinig voordat u het apparaat in gebruik neemt de binnenzijde met een vochtige doek.
5. Vermijd overmatig watergebruik op de plateaus. Zorg dat er geen water in de uitblaasopening komt.
6. Reinig zijruiten zowel aan de binnen- als buitenzijde. Vermijd krasen op alle kunststof en alle gelakte delen, maak GEEN gebruik van agressieve schoonmaakmiddelen.
7. In het geval dat de midden ruiten apart verpakt zijn, raadpleeg dan de installatie instructies in paragraaf 3.1.

3.2 Installatie en plaatsing



WAARSCHUWING

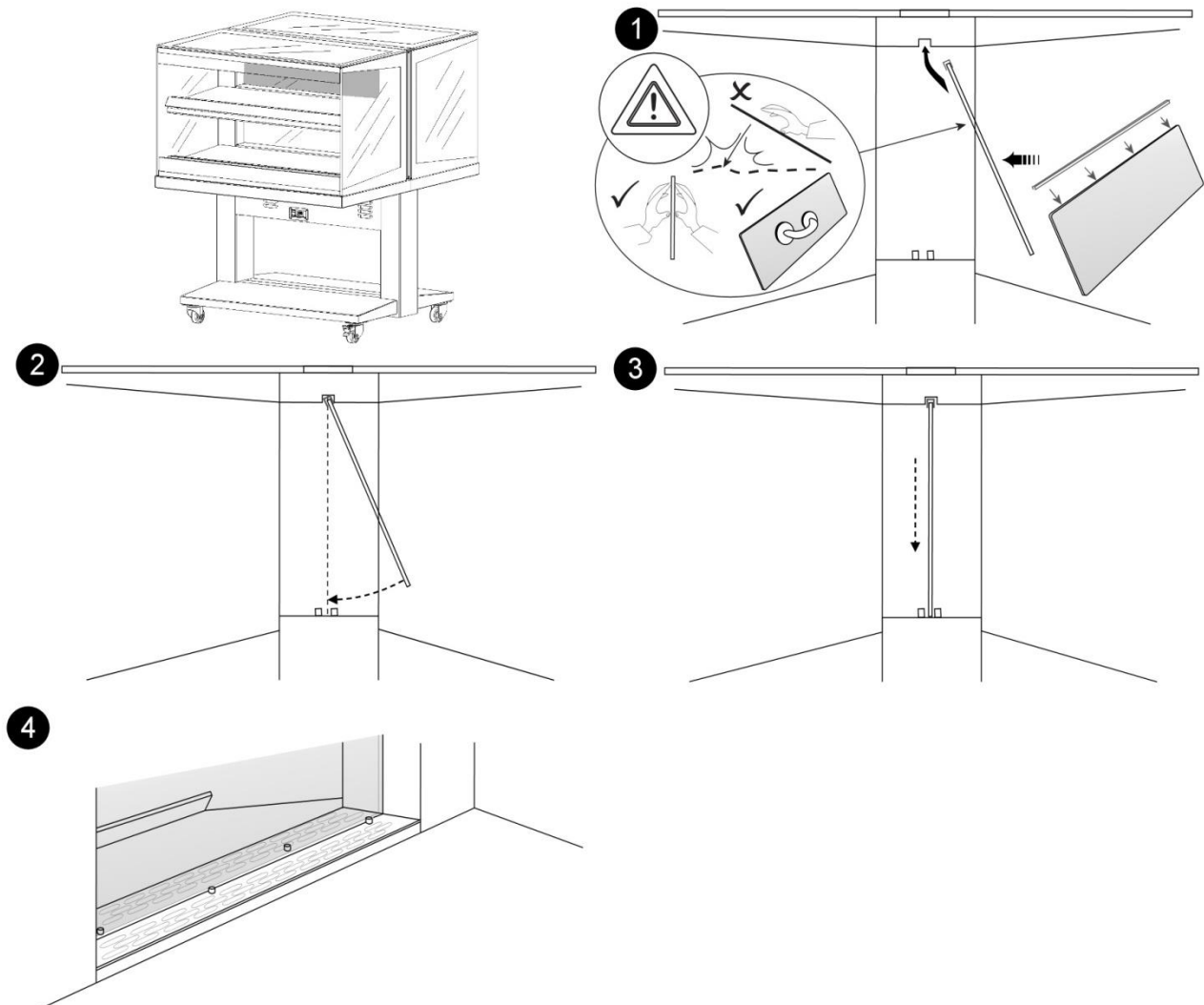
Gevaar voor elektrische schok. Aardingsinstructies: sluit het apparaat alleen aan op wisselstroom van een geaard stopcontact, met netspanning in overeenstemming met de informatie op het typeplaatje van het apparaat.

Het is de verantwoordelijkheid van de consument om ervoor te zorgen dat de elektrische installatie voldoet aan de huidige nationale en lokale codes en bedradingsvoorschriften.

Gebruik geen meervoudige stekker of verlengsnoer. Dit kan brand, elektrische schokken of ander persoonlijk letsel tot gevolg hebben.

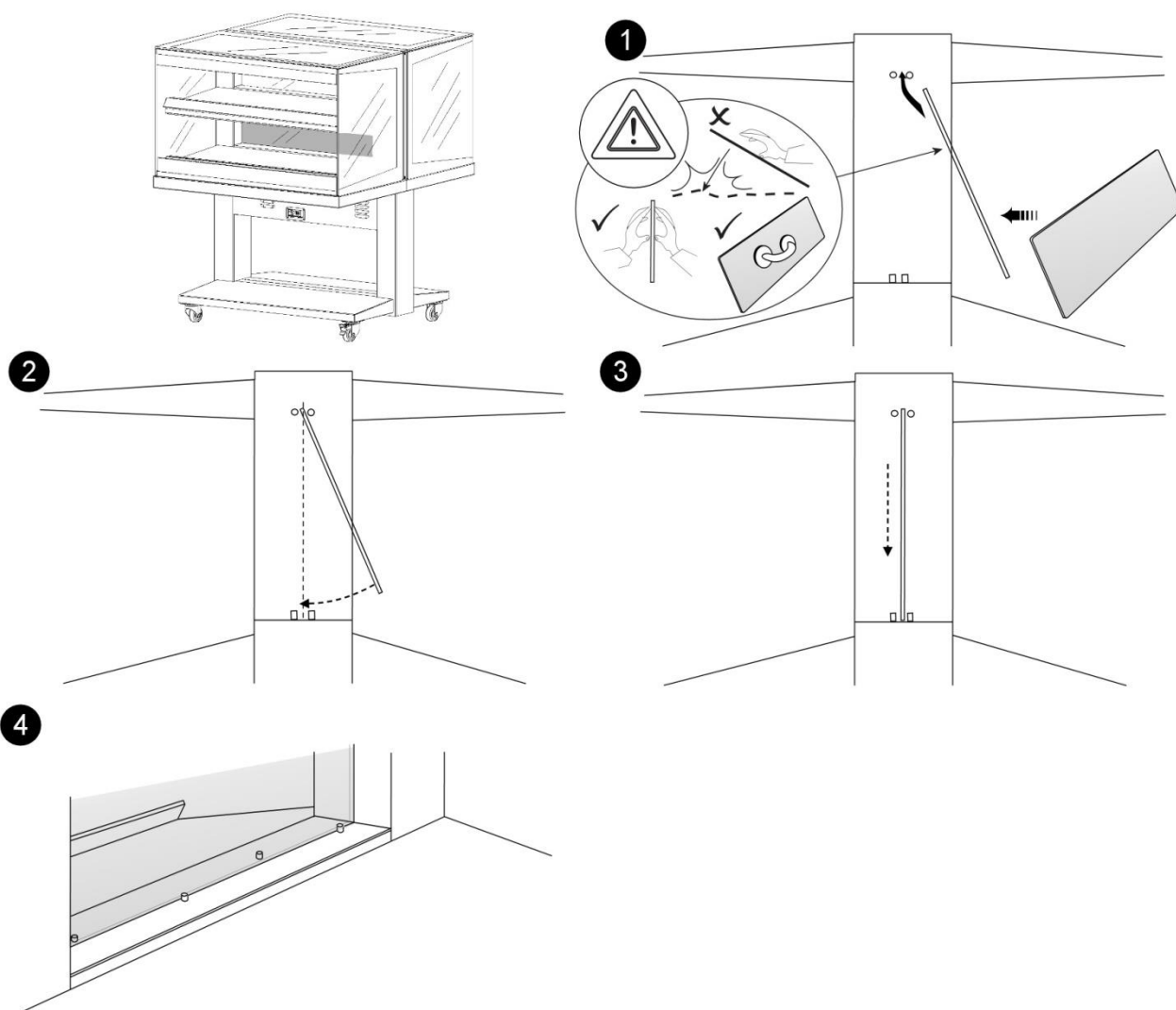
Het niet opvolgen van deze instructies kan de dood of ernstig letsel tot gevolg hebben.

3.2.1 Assemblage van de bovenste ruit



Opmerking: Volg de procedure in omgekeerde volgorde voor het verwijderen van de boven ruit. Zorg er te allen tijde voor dat het glas niet kan vallen tijdens de installatie door gebruik te maken van zuignappen of door het van twee zijden te ondersteunen.

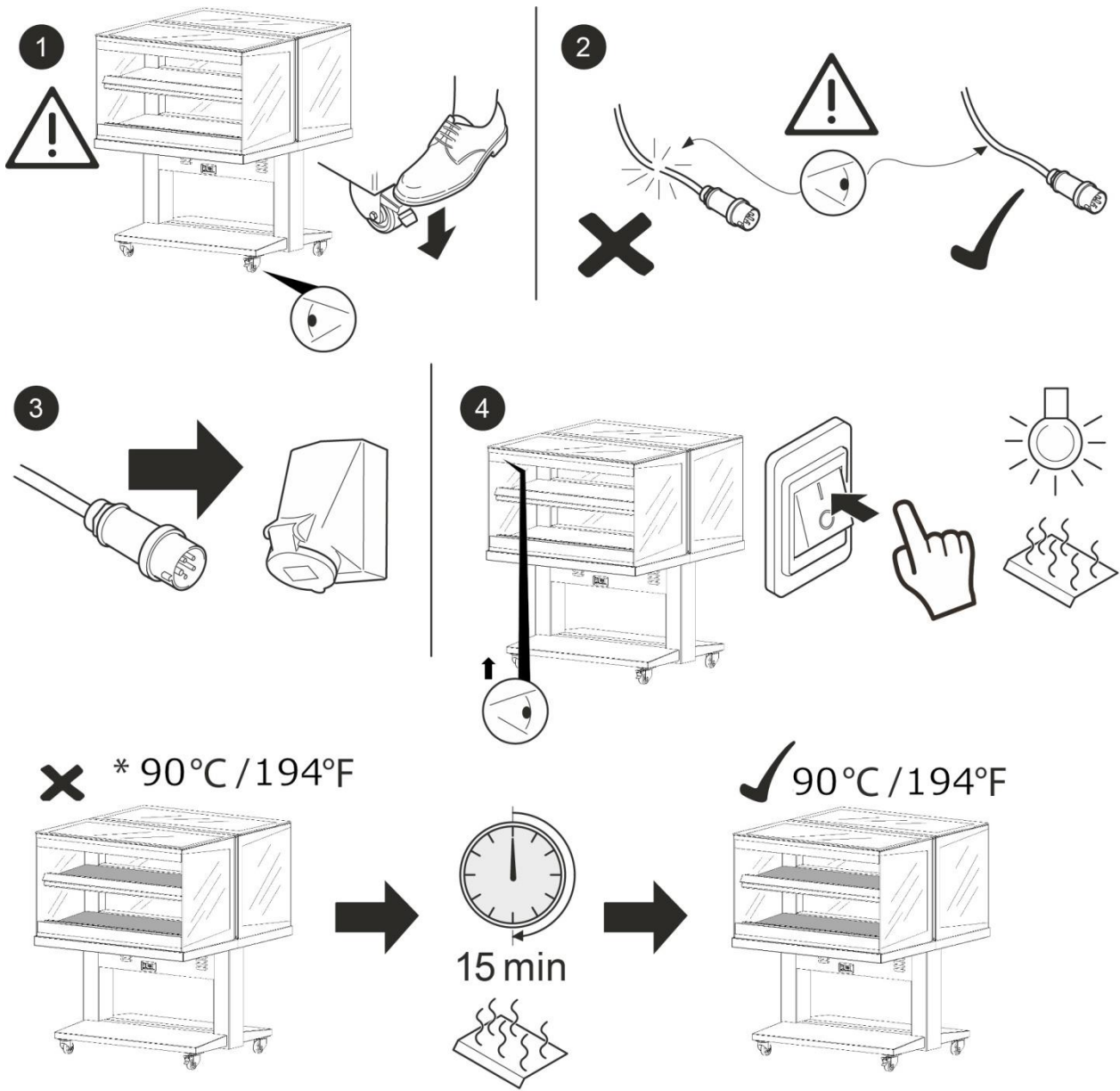
3.2.2 Assemblage van de onderste ruit



Opmerking: Volg de procedure in omgekeerde volgorde voor het verwijderen van de boven ruit. Zorg er te allen tijde voor dat het glas niet kan vallen tijdens de installatie door gebruik te maken van zuignappen of door het van twee zijden te ondersteunen.

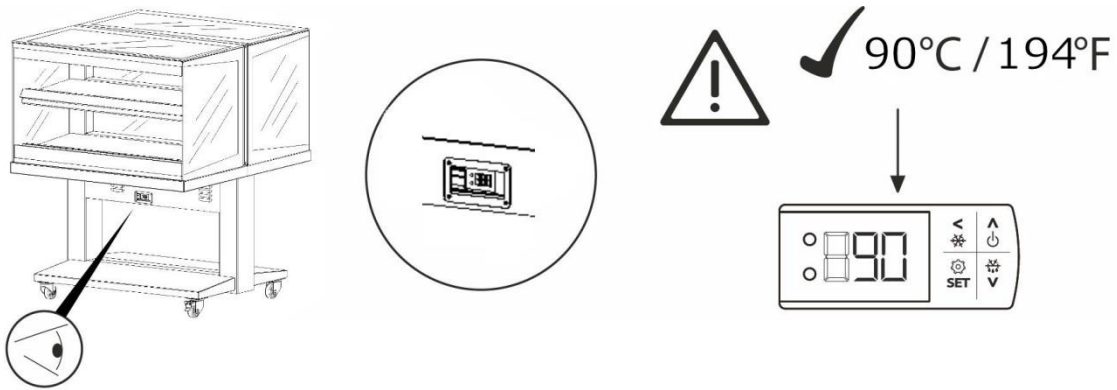
4. BEDIENING

4.1 Inschakelen

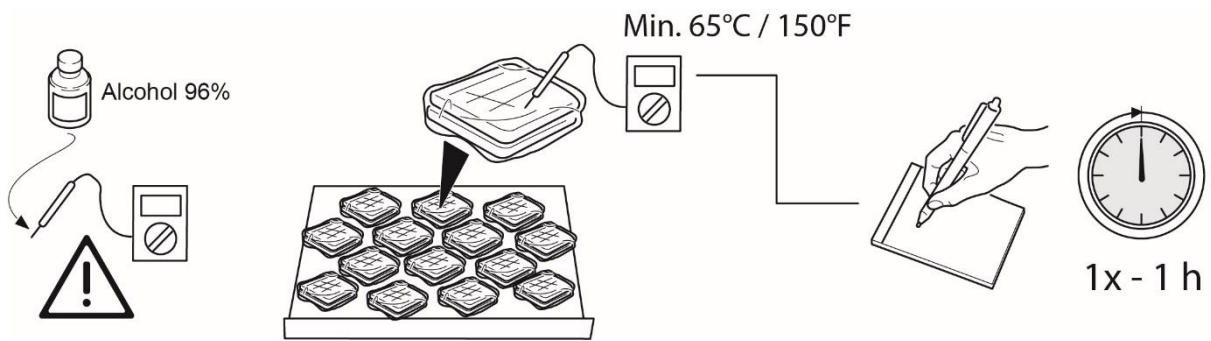


Opmerking: De verwarming en verlichting kunnen niet afzonderlijk ingeschakeld worden.

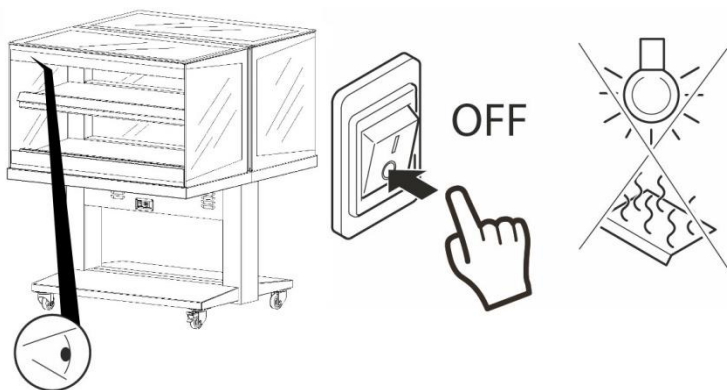
4.2 Controleren van de temperatuur in het apparaat



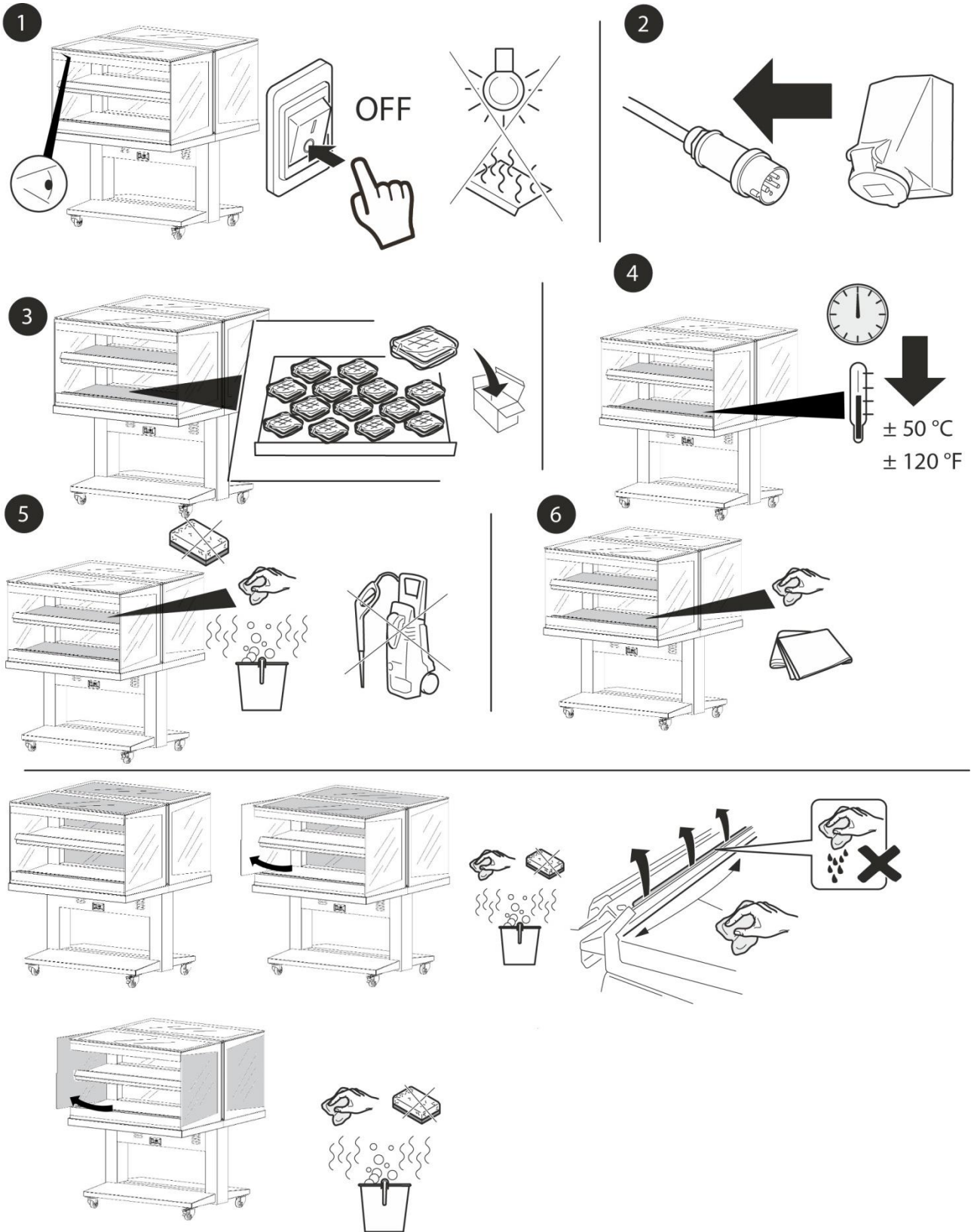
4.3 Controleren van de producttemperatuur



4.4 Uitschakelen

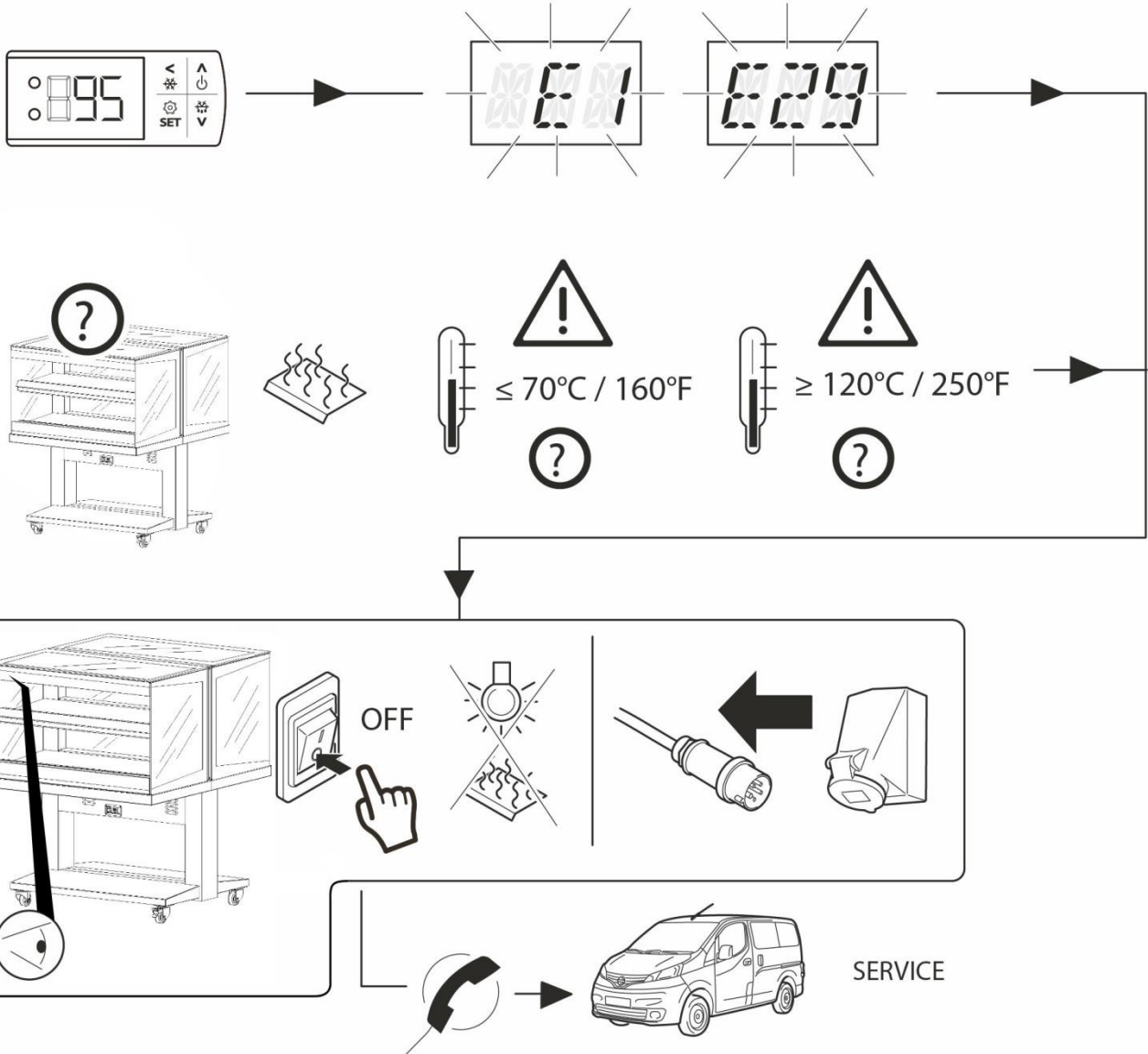


5. DAGELIJKS ONDERHOUD

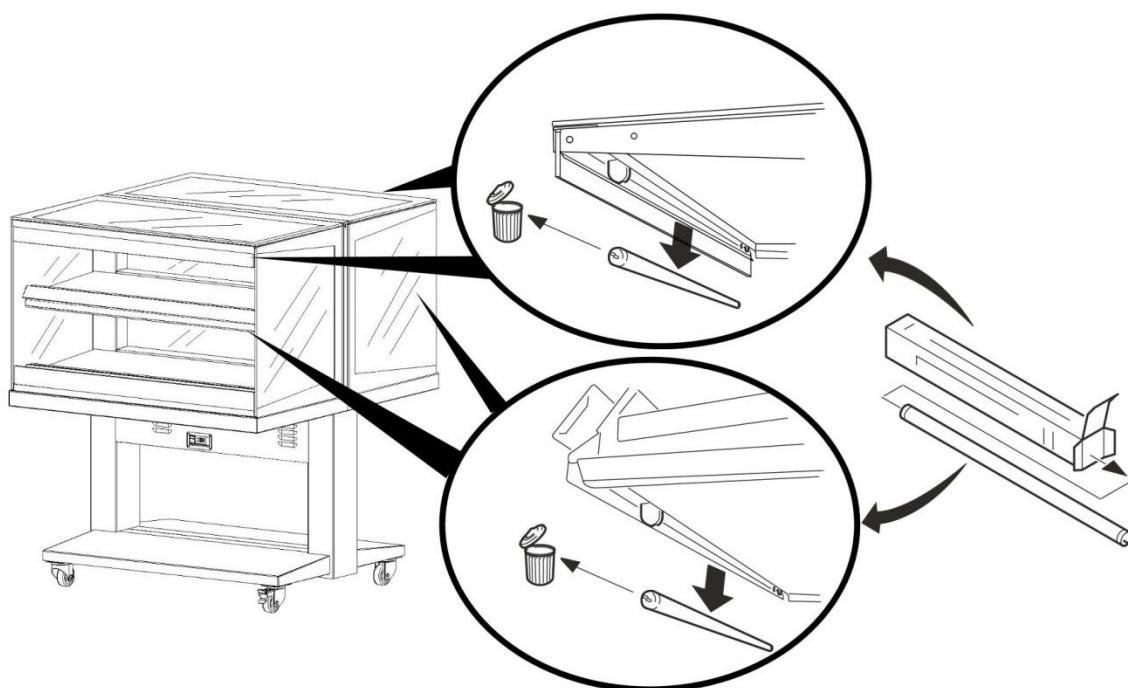


6. STORINGEN EN SERVICE

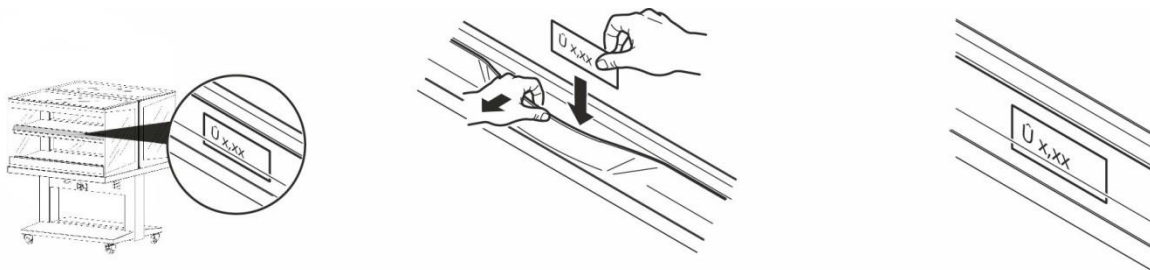
6.1 Temperatuur fout



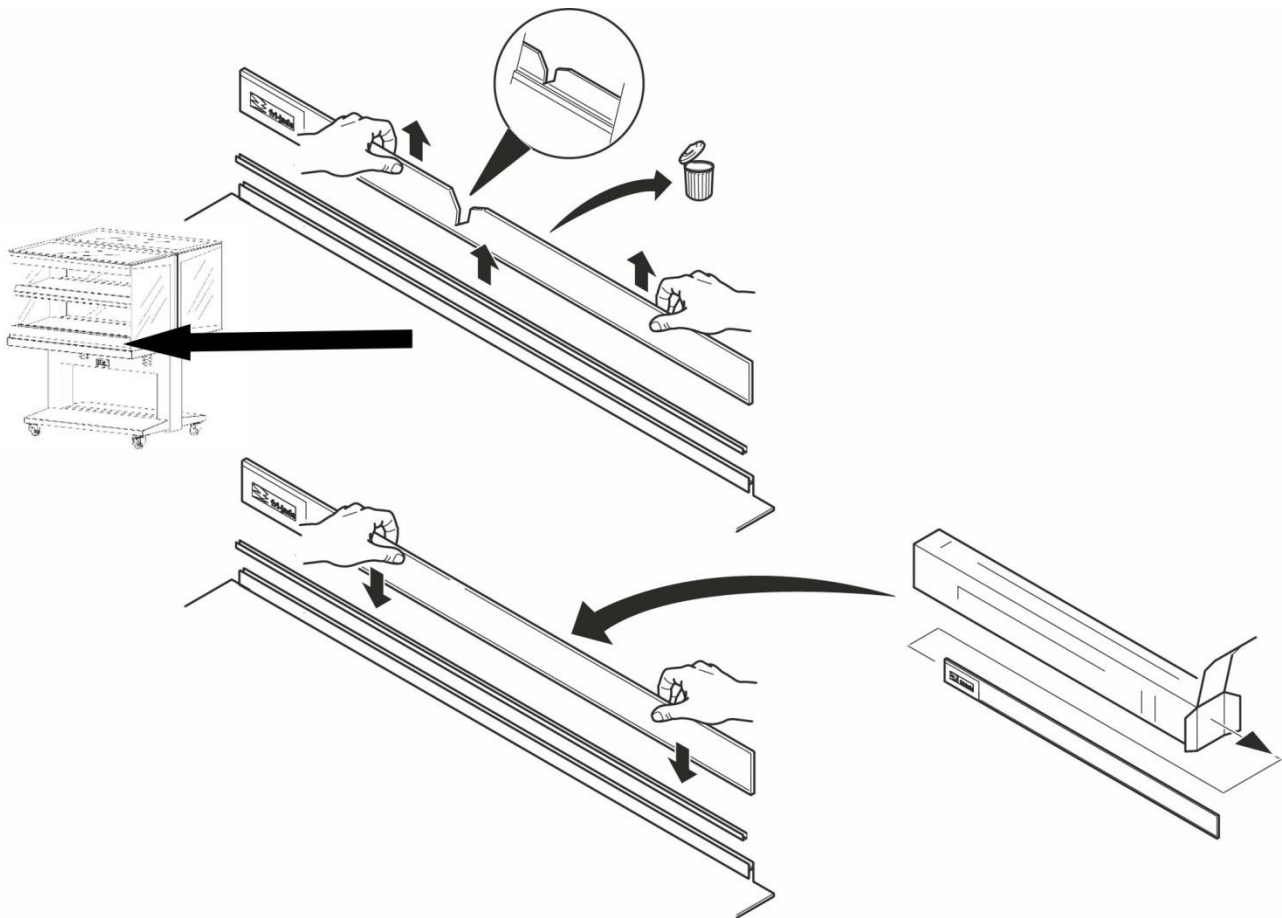
6.2 Lampen vervangen



6.3 Prijs aanbrenge



6.4 Beschermstrip vervangen



6.5 Voedingskabel vervangen



WAARSCHUWING

Gevaarlijke elektrische spanning.

Indien de voedingskabel is beschadigd, moet het worden vervangen door de fabrikant, servicevertegenwoordiging van de fabrikant of een dergelijk gekwalificeerde persoon om gevaarlijke situaties te vermijden.

7. TECHNISCHE SPECIFICATIES



WAARSCHUWING

Raadpleeg de typeplaat voor de juiste specificaties van het apparaat. De elektrische gegevens kunnen per land verschillen.

Europese Model

Model	HI120
Afmetingen	
- Breedte	1188 mm
- Diepte	1340 mm
- Hoogte	1520 mm
Gewicht netto	278 kg
Geluidsdruk	< 70 dB(A)
Elektrische installatie	
Spanning	3N~ 400/230 V
Frequentie	50/60 Hz
Voeding	4500 W
Stekker	16 A CEE form
Voedingskabel lengte	2,40 m

Amerikaans Model

Model	HI48
Afmetingen	
- Breedte	46.8 in
- Diepte	52.8 in
- Hoogte	59.8 in
Gewicht netto	635 lbs
Geluidsdruk	< 70 dB(A)
Elektrische installatie	
Spanning	1~ 208V / 3~ 208V
Frequentie	50/60 Hz
Voeding	4500 W
Stekker	Noot 1) / NEMA15-30P
Voedingskabel lengte	10 ft.

Noot 1: Apparaat voorzien met 3 fase aansluitsnoer en stekker. Enkele fase om te bouwen bij installatie. Vereiste stekker NEMA6-30P en kabel 12 AWG.

8. ACCESSOIRES EN OPTIES

Voor de HI zijn de volgende accessoires en opties beschikbaar:

- Bumper set *
- Cross-selling baskets

* Note: standaard op American Modellen.

Notities

Fri-Jado B.V.
Blauwhekken 2
4751 XD Oud Gastel
The Netherlands
Tel: +31 (0) 76 50 85 400

Fri-Jado Inc.
1401 Davey Road, Suite 100
Woodridge IL 60517
USA
Tel: +1-630-633-7950

www.frijado.com